

**Bóbr
europejski
Castor fiber
Linnaeus,
1758**



Fot. Cezary Korkosz



Państwowe Gospodarstwo Leśne
Lasy Państwowe

BÓBR EUROPEJSKI



Liczebność populacji, rozmieszczenie i
ochrona na terenie Regionalnej Dyrekcji
L P w Olsztynie



Państwowe Gospodarstwo Leśne
Lasy Państwowe

Liczebność populacji bobrów – 1948 r.

Materiały wybrane z opracowania pt. „ŁOWIECTWO NA POMORZU” wydanego nakładem Wojewódzkich Rad Łowieckich w Olsztynie, Sopocie, Szczecinie i Toruniu w roku 1948 - Nadleśniczy Nadleśnictwa Kudypy inż. Otokar Rudke „Bobry” i Jan Panfil „Osobliwości Faunistyczne Na Pojezierzu Mazurskim”



Państwowe Gospodarstwo Leśne
Lasy Państwowe



„Zdawało się, że na skutek pionierskiej, a często też niszczycielskiej pracy człowieka bóbr zaginął na naszych ziemiach. Z niedostępnych puszczy pozostały racjonalnie zagospodarowane lasy, bagna osuszono i zmieniono na pola uprawne i już nigdy, zdawało się, nie będzie miejsca dla bobrów w dzikim stanie – a jednak tak nie jest. Bobry mogą żyć i rozmnażać się na wolności w pobliżu człowieka, o ile ten nie przeszkadza im w ich bytowaniu i o ile bobry znajdą dogodne i odpowiadające im miejsce.



Państwowe Gospodarstwo Leśne
Lasy Państwowe



Otóż w Polsce znalazły takie idealne miejsce zamieszkania na terenie Pomorza Wschodniego, na zachód od Olsztyna w Nadleśnictwie Kudypy, w Leśnictwach Bobry i Żelazowice; przez te lasy przepływa rzeka Pasłęka wraz z dopływem Giłwy tworząc liczne pętle i zakręty, niedostępne wysepki i bagna. W tym jednym z najbardziej pięknych i malowniczych zakątków, w kryształowoczystej i zimnej wodzie o fantastycznie dzikich urwistych brzegach, w miejscu jakby przeniesionym z „Kanady pachnącej żywicą”, mieszkają bobry.



Państwowe Gospodarstwo Leśne
Lasy Państwowe



Są pochodzenia kanadyjskiego i zupełnie przypadkowo znalazły się na tym terenie. Przed dwudziestu laty, para bobrów kanadyjskich, hodowana w zamknięciu w pewnym majątku, wydostała się na wolność i po dłuższej wędrówce osiedliła się w tej pięknej i dzikiej okolicy, gdzie naturalne warunki pozwoliły im na dowolne rozmnażanie się. W czasie ostatniej wojny przywieziono i wypuszczono tu sześć sztuk bobrów (prawdopodobnie europejskich) dla odświeżenia krwi.



Państwowe Gospodarstwo Leśne
Lasy Państwowe



Obecny stan oblicza się na około 50 sztuk. Żeremia swe częściowo tylko budują na powierzchni wody w kształcie kopuł z gałęzi i traw, przeważnie jednak wykorzystują strome brzegi, gdzie wykopują sobie w ziemi bezpieczniejsze schroniska. Znaczna ilość bobrów rozchodzi się po okolicy, zakłada nowe rodziny. Meldunki o pojawieniu się bobrów nadeszły już z kilku nadleśnictw tutejszego okręgu.

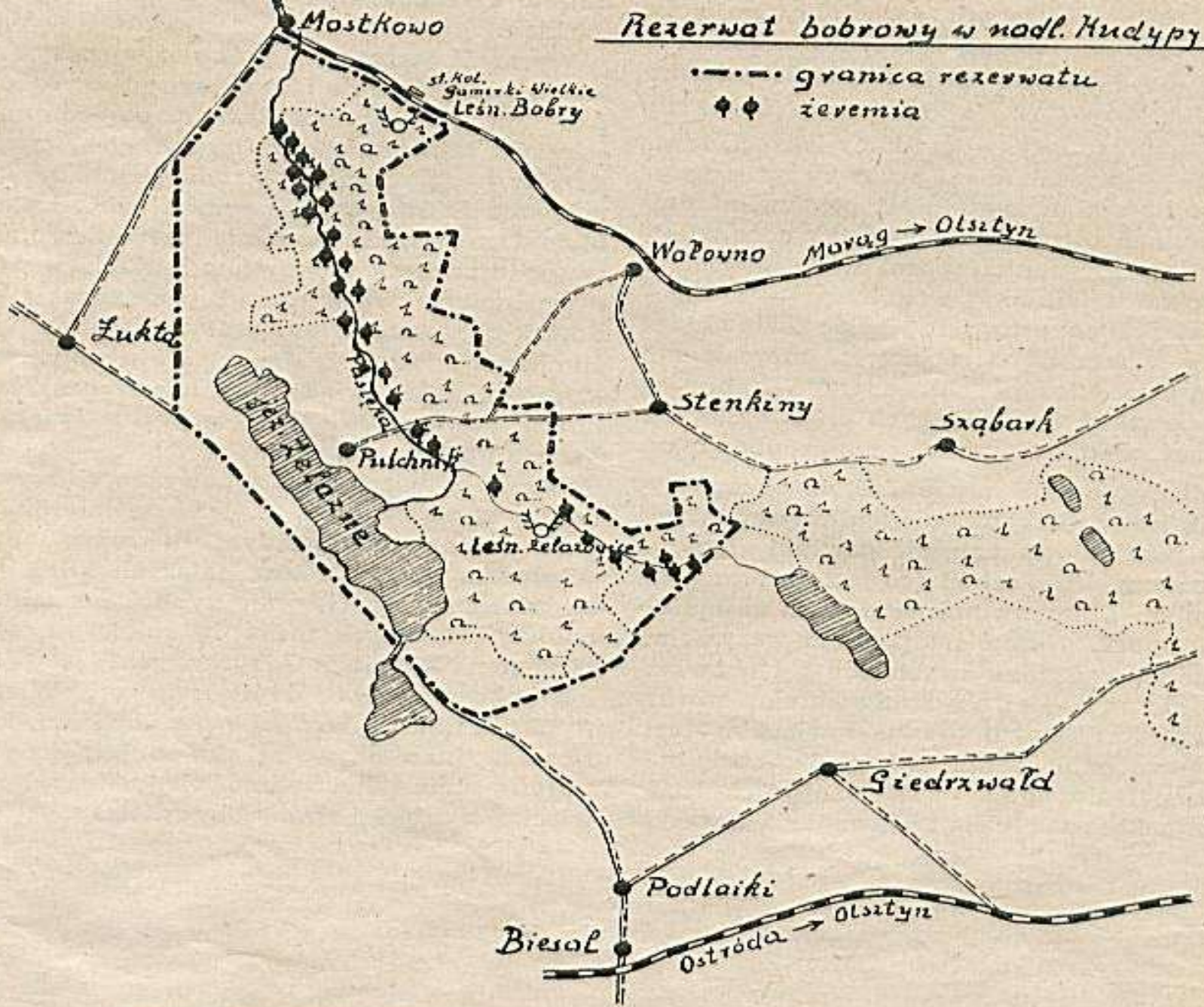


Państwowe Gospodarstwo Leśne
Lasy Państwowe



W roku 1947 został utworzony z inicjatywy leśników jako pierwszy w Polsce rezerwat bobrowy na powierzchni ok.850 ha (Leśnictwa Bobry i Żelazowice wraz z przylegającymi gruntami). Pod troskliwą ochroną leśników na tej niewielkiej przestrzeni mogą spokojnie żyć i rozmnażać się te piękne i cenne zwierzęta, które całkowicie wytępiła zachłanność i chciwość ludzka na innych terenach polskich.”

Rezerwat bobrowy w nadl. Kudypy



Bóbr (*Castor fiber* L.) w rezerwacie w nadleśnictwie Kudypy koło Olsztyna

rys. inż. Otokar Rudke



Państwowe Gospodarstwo Leśne
Lasy Państwowe



Aktualna liczebność rozmieszczenie i ochrona populacji bobra na terenie RDLP w Olsztynie

Materiały z inwentaryzacji przyrodniczej Lasów
Państwowych 2006 – 2008 (Janiszewski) oraz
aktualnej inwentaryzacji

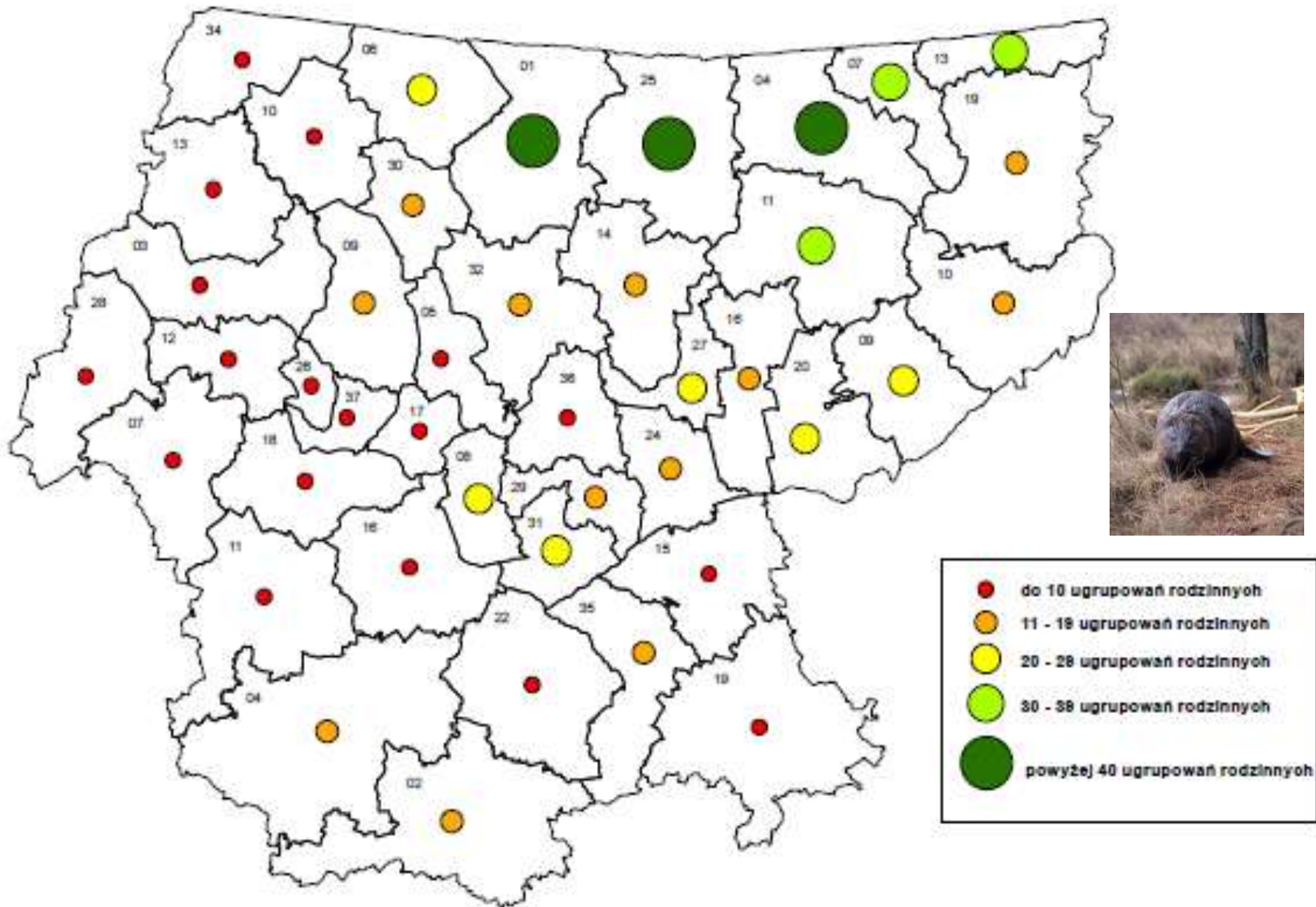
Rezerwaty przyrody, gdzie głównym przedmiotem ochrony jest bóbr

- „Rzeka Pasłęka – Ostoja bobrów na rzece Pasłęce” powołany w 1970 r. – powierzchnia 4249,20 ha (nadleśnictwa: Jegiełek, Kudypy, Młynary, Dobrocin i Zaporowo), jako powiększenie rezerwatu bobrowego powołanego w 1947 r. na terenie nadleśnictwa Kudypy
- „Bajory” i „Kałęckie Błota” – rezerwaty bobrowe o pow. 358 ha powołane w 1988 r. na terenie nadleśnictwa Srokowo



Liczebność i rozprzestrzenienie się populacji bora na terenie RDLP w Olsztynie wg danych Raportu z inwentaryzacji przyrodniczej przeprowadzonej przez L P w latach 2006 – 2008(Janiszewski)





Liczebność stanowisk bobra europejskiego w nadleśnictwach.

Szacowana liczebności populacji bobra i rozmiar dokonanych zmian w środowisku wg stanu na 1.03.2009 r. na terenie RDLP w Olsztynie:

- | | | |
|-------------------------------------|---|----------------------|
| - ilość stanowisk | - | 2175 |
| - podtopione powierzchnie zalesione | - | 3116 ha |
| - masa drewna na zalanych obszarach | - | 79545 m ³ |
| - podtopione użytki zielone | - | 374 ha |



Liczebność i zmiany w środowisku powodowane przez bobry w latach 2001, 2005 i 2009												
N-ctwo	Ilość stanowisk			Zalane m3 drewna			Podtopione grunty (ha)			Podtopione użytki zielone (ha)		
	2001	2005	2009	2001	2005	2009	2001	2005	2009	2001	2005	2009
Bartoszyce	30	77	202	20	1800	1670	30	28,4	72,04		47,8	23,2
Ciechanów	1	13	22		32	189		1	4,5		0,2	
Dobrocin	0	11	12		17	610		5,1	7,04			
Dwukoły	3	68	21	30	20	557		3,7	7,26			7,5
Górowo Ił.	59	133	289	2090	3800	16927	38	248	1009,63	40	51	10,2
Iława	10	13	9	20	75	4			1			
Jagiełek	6	11	22	20	11	172	0,7	5	0,3	3	1,5	1,78
Jedwabno	36	67	89	795	421	3950	14,3	97,76	240	19	43	55
Korpele	15	63	46	20	100	1973,1		10	38,66		5	3,7
Kudypy	21	45	62	120	195	273		18	31		17	5
Lidzbark	2	12	13		4	0			2,43	40		0
Miłomłyn	0	1	1			0			0			0
Młynary	2	6	7			140		29	5,8			
Mragowo	8	30	55		20	950		1	41,5		2	6
Myszyniec	19	12	9		58	61		11,5	4,41	4,52		0,5
Nidzica	7	12	17	50	250	88	22,3	13,36	28	11,87	1,98	0,5
N. Ramuki	0	0	2			5						
Olsztyn	2	3	20			125			0,25			
Olsztynek	1	1	22			0			0			0
Orneta	6	9	35			158			20,7			
Ostrołęka	50	45	297		48	273		0,87	11,6		10	0
Parciaki	16	29	39	37	158	226	9	27,55	30,5	11	18,58	10,5
Przasnysz	11	19	20	30	627	614,1	6	25,96	43,04	4	0,11	3,29
Spychowo	9	45	65	150	3300	454	20	21	25,28		19	8,42
Srokowo	96	200	353	9100	10465	35279	423	311,65	1116,95	20	11,4	143,08
St. Jabłonk	6	5	7			65						
Strzałowo	31	39	56	280	90	12000	3,5	8	65	1	6	65
Susz	2	4	23		713	150	10	9	26,89	14	10,85	16,89
Szczytno	12	30	72	50	60	373	37	100	72,16			
Wichrowo	16	33	83	372	1336	1152	7	48,19	95,4		15	6,45
Wielbark	81	96	95	651	4525		46	67	60	25	25	
Wipsowo	2	4	30	20	50	250	4	10	10		1	5
Zaporowo	9	11	80			857			45,5			2
Razem	569	1147	2175	13855	28175	79545,2	670,8	1101,04	3116,84	193,39	286,42	374,01

BÓBR i Obszary Natura 2000

– Rozporządzenie Ministra Środowiska z dnia 13 kwietnia 2010 roku w sprawie siedlisk przyrodniczych oraz gatunków będących przedmiotem zainteresowania Wspólnoty a także kryteriów wyboru obszarów kwalifikujących się do uznania lub wyznaczenia jako obszary Natura 2000

- gatunek wymagający ochrony w formie wyznaczenia obszaru Natura 2000 z wyjątkiem populacji: estońskich, łotewskich, litewskich, fińskich oraz szwedzkich

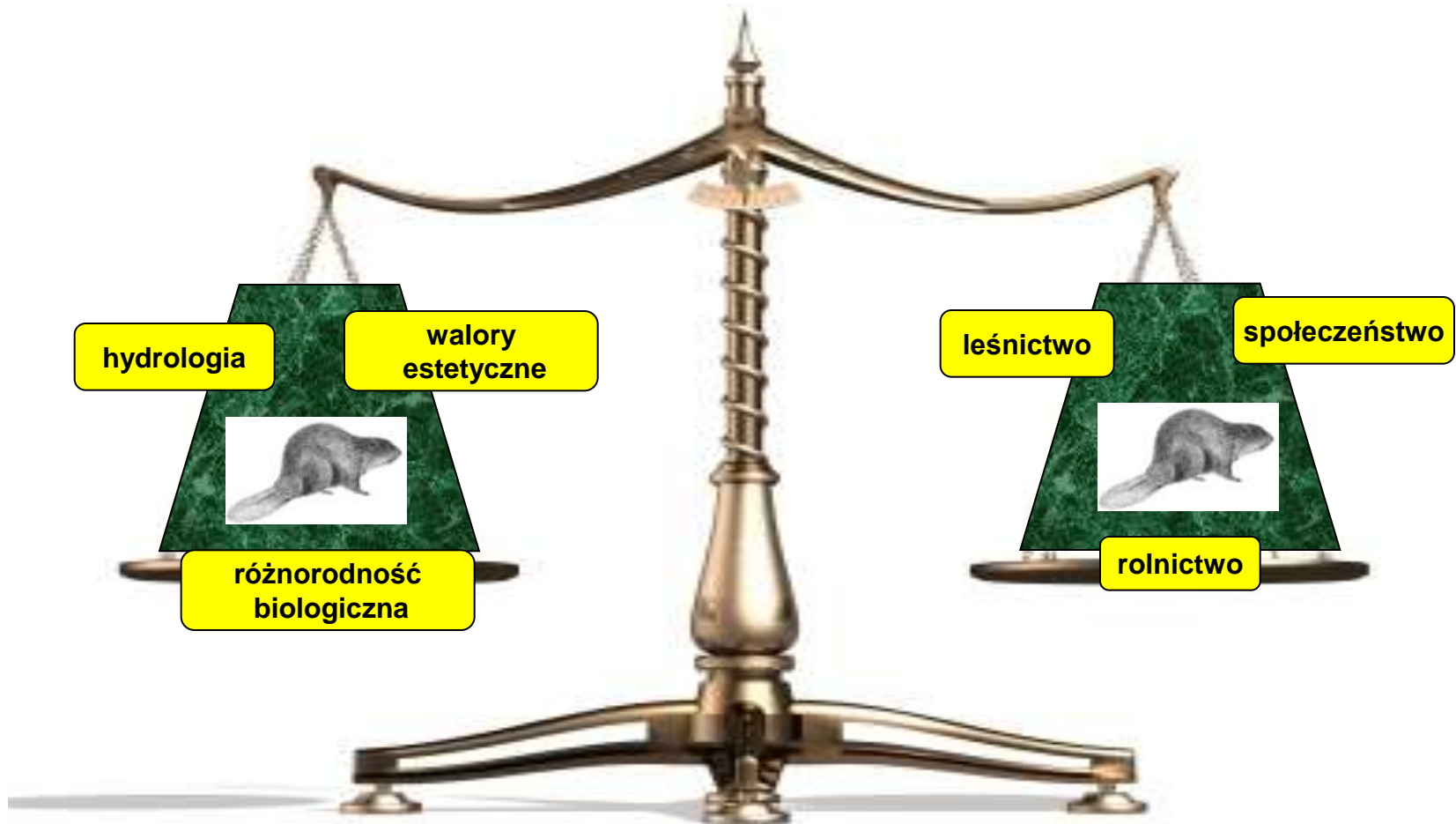


A co z populacją
polską?



Fot. Cezary Korkosz

Ochrona bobrów w Polsce jest jednym z najbardziej spektakularnych sukcesów naukowców zajmujących się ochroną gatunków. Trzeba jednak wyraźnie podkreślić, że bez zaangażowania leśników i myśliwych sukces ten nie byłby tak znaczący. Losy największego polskiego gryzonia pokazują jednak także, jak w dzisiejszym bardzo przekształconym świecie łatwo jest przekroczyć cienką granicę dzielącą potrzebę ochrony przyrody od możliwości jej zrównoważonego użytkowania.



Mówi się że bobry to prawdziwi inżynierowie środowiska naturalnego. Podobnie jak my kształtują go z uwzględnieniem swoich potrzeb. Wydaje się zatem słusznym, abyśmy w sposób bardziej zdecydowany i świadomy zaczęli kształtować wspólnie zamieszkiwaną przestrzeń, tak abyśmy już wkrótce nie zostali zaskoczeni przez przyrodę.





DZIĘKUJĘ ZA UWAGĘ



**Państwowe Gospodarstwo Leśne
Lasy Państwowe**

Regionalna Dyrekcja
Lasów Państwowych
ul. Kościuszki 46/48
10-959 Olsztyn
rdlp@olsztyn.lasy.gov.pl
tel. +48 89 527 21 70,
fax +48 89 521 02 10

www.lasy.gov.pl